



# MANUAL DE INSTRUCCIONES

## SIERRA MULTIFUNCIÓN

**MODELO: FA8806**



## PRESENTACIÓN

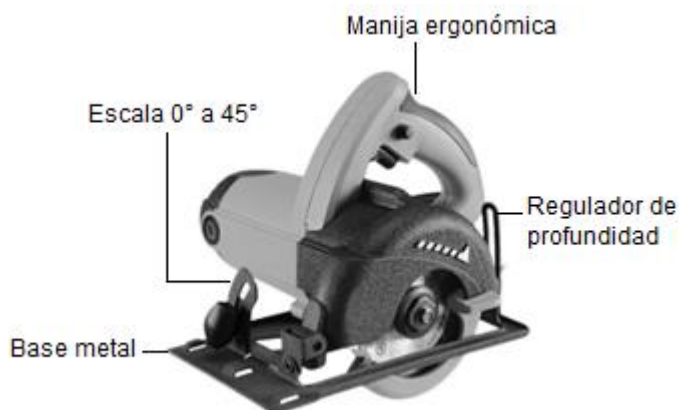
La Sierra multifunción **FASCY** es una herramienta profesional diseñado para corte de aluminio, cerámica, granito, mármol, madera, MDF, metal, terciadas, plástico y piso etc. Posee carcasa nylon y aluminio de alta resistencia contra golpes, empuñadura ergonómica, cómoda y manejable a la hora de trabajar, que le permite realizar trabajos de forma rápida, sencilla y segura. Además, le permite controlar la profundidad o altura del corte y opción de corte en 45°. Utilizado principalmente en carpintería, tapicería, vidriería y construcción en general.

## ESPECIFICACIONES TÉCNICAS

MODELO: FA8806  
DIAM DISCO: 110mm  
EJE DISCO: 20mm  
POTENCIA: 1350W  
VELOCIDAD: 12.500 r. p. m.  
VOLTAJE: 220V 50/60Hz

## CAPACIDAD DE TRABAJO

A 45°: 18mm  
A 90°: 32mm



## INSTRUCCIONES DE SEGURIDAD

### ADVERTENCIA

Lea todas las instrucciones descritas abajo, de no ser así, podrá ocurrir choque eléctrico, fuego y/o serias lesiones. El término "La sierra" en todas las advertencias listadas abajo se refiere a herramientas operadas con tensión de red (con cable)

## GUARDE ESTAS INSTRUCCIONES

### Seguridad del área de trabajo

- Mantenga el área de trabajo limpia y bien iluminada. Áreas desordenadas y sucias pueden ocasionar accidentes.
- No opere la sierra en atmosferas explosivas, como por ejemplo en presencia de líquidos, gases o polvos inflamables. La sierra crea chispas que pueden encenderlas.
- Mantenga a niños y espectadores lejos mientras que opera la sierra, las distracciones pueden causar pérdida del control.

### Seguridad personal

- Manténganse alerta, mire lo que hace y use el sentido común cuando utiliza la sierra. No la utilice cuando está cansado o bajo influencia de drogas, alcohol o medicación. Un momento de desatención puede resultar en lesiones.
- Utilice siempre equipamiento de seguridad como zapato anti deslizante, lente protector, máscara etc. para las condiciones apropiadas, esto reduce el riesgo de lesiones.
- Remueva cualquier llave de ajuste antes de encender la sierra. Si se deja alguna herramienta enganchada puede ocasionar lesiones personales.
- No exceda su alcance. Manténgase balanceado y con los dos pies sobre el piso en todo momento. Esto posibilita un mejor control del trabajo en situaciones inesperadas.

e) Vístase apropiadamente. No vista ropa suelta, joyas o guantes. Mantenga su pelo y ropa lejos del disco sierra. Ropas sueltas, joyas o el pelo largo pueden quedar atrapadas.

### **Seguridad en materia de electricidad**

a) No modifique bajo ninguna forma el enchufe de la sierra. El enchufe que encaje correctamente al tomacorriente reduce el riesgo de una descarga eléctrica.

b) No exponga la sierra a la lluvia o condiciones húmedas. El ingreso de agua aumenta el riesgo de una descarga eléctrica.

c) No abuse del cable de alimentación. Nunca lo utilice para transportar, tirar o desenchufar la sierra. Manténgalos lejos del calor, aceite, bordes filosos o partes móviles. Los cables dañados o enredados aumentan el riesgo de una descarga eléctrica.

d) Cuando utiliza la sierra en el exterior, utilice una extensión del cable adecuado para exteriores. El uso de un cable adecuado disminuye el riesgo de descarga eléctrica.

### **Información Especial de Seguridad**

a) Mantenga las manos alejadas del área de corte y del disco sierra.

b) Nunca sujete la pieza que se está cortando en sus manos o entre sus piernas. Fije la pieza de trabajo en un lugar estable y seguro.

c) Nunca utilice aprieta disco dañado o que no ajusten correctamente, el aprieta disco ha sido diseñado específicamente para su disco sierra para seguridad y rendimiento óptimo.

d) Tenga especial cuidado cuando corte madera mojada, madera sometida a presión o madera que contenga nudos.

e) No intente retirar el material cortado cuando el disco aún está girando. Evite cortar clavos. Compruebe si hay clavos y retírelos antes de iniciar el corte

### **Cuidados de la sierra.**

a) Antes de cada uso inspeccione que no haya desalineamientos, bloqueos de partes móviles o cualquier otra condición que pueda afectar el funcionamiento. Muchos accidentes son causados debido a la falta de mantenimiento.

b) No utilice la sierra si el interruptor no enciende ni apaga la misma. Cualquier sierra que no pueda ser controlada mediante el interruptor es peligrosa y debe ser reparada.

c) No fuerce la sierra. Use de acuerdo a estas instrucciones y en el sentido en que fue fabricada, teniendo en cuenta las condiciones de trabajo y el trabajo a realizar. El uso para operaciones diferentes puede llevar a una situación peligrosa.

d) Utilice siempre con el protector de la disco sierra y verifique su correcto funcionamiento.

e) Por ningún motivo deje funcionando sin prestarle atención, no se aparte de la sierra hasta que se haya detenido por completo.

f) Desconecte el enchufe de la fuente de alimentación antes de realizar ajustes, cambiar accesorios. Esta medida de seguridad reduce el riesgo de un arranque accidental.

## INSTALACION

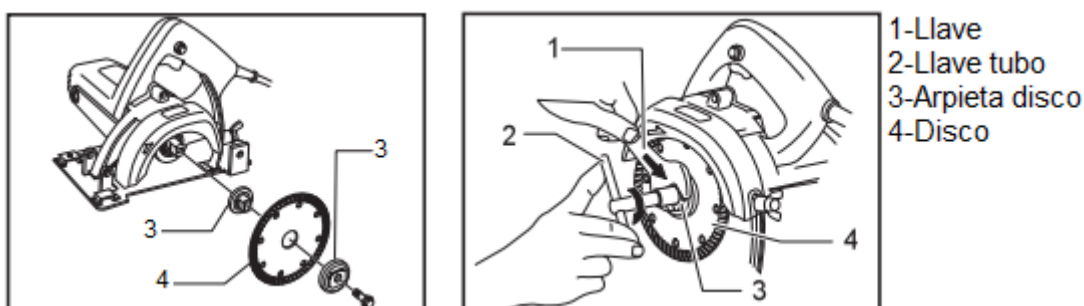
### Instalación o extracción del disco

a) Asegúrese que el disco sierra este instalado con los dientes apuntando hacia la parte delantera a usted y tire de ella.

b) Para extraer el disco ejerza presión sobre el traba disco para que no pueda girar y utilice la llave para aflojar el perno hexagonal en sentido anti horario, a continuación, extraiga el perno, el aprieta disco y el disco.

c) Para instalar el disco siga el procedimiento de extracción a la inversa. Asegúrese de apretar firmemente el perno con el aprieta disco.

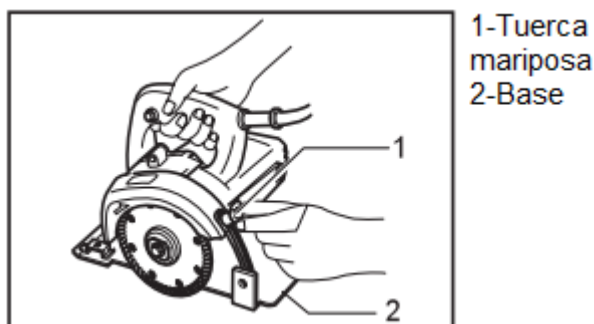
d) Cuando reemplace el disco asegúrese de limpiar también el protector superior e inferior de la basura acumulada. No obstante, eso ayuda a comprobar el funcionamiento del protector inferior antes de cada uso.



### Ajuste de la profundidad de corte

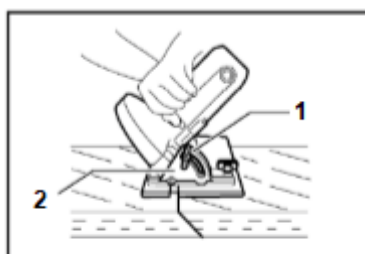
Afloje la palanca guía de profundidad y suba o baje la base. Cuando haya alcanzado la profundidad de corte deseada, fije la base apretando la palanca. Para lograr cortes más limpios y seguros, fije la profundidad de corte de forma que no se proyecte más de un diente del disco sierra por debajo de la mesa de trabajo. El uso de una profundidad de corte correcta ayuda a reducir la posibilidad de peligrosos **CONTRAGOLPES** que pueden provocar daños personales.

Luego a fije la profundidad de corte y apriete siempre la palanca con firmeza.



### Corte biselado

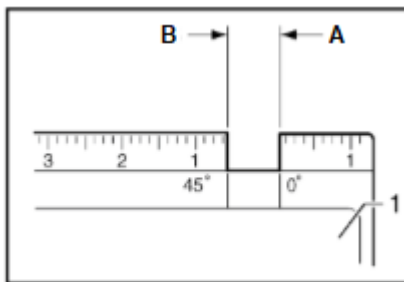
Afloje la palanca, coloque provisionalmente la base de la herramienta de ángulo en 0° y apriete la palanca firmemente. Gire el tope hasta que la flecha apunte a la posición deseada. Vuelva a aflojar la palanca e incline y fije firmemente la base de la sierra en el ángulo deseado.



1-Tuerca mariposa  
2-Escala

## Ajuste de ángulo

Para cortes rectos alinee la posición A en frente de la base de la línea de corte. Para cortes en 45° coloque en posición B.



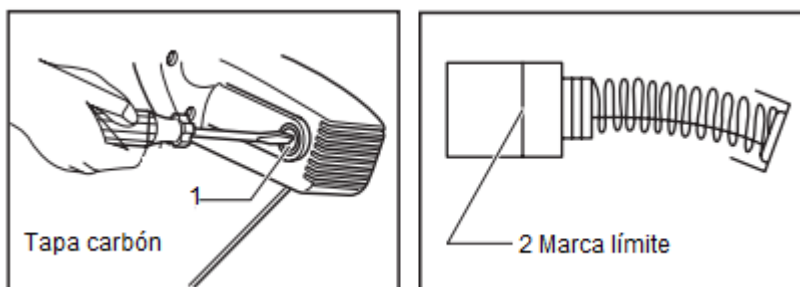
## Regla guía

1-Base

El tope lateral permite realizar cortes rectos de gran precisión. Solo tiene que deslizar el tope lateral cómodamente hasta el lateral de la pieza de trabajo y fijarlo en posición con el tornillo de la parte delantera de la base. También hace que los cortes repetidos sean del ancho más uniforme posible.

## Verificación y reemplazo de carbones

Extraiga y verifique periódicamente los carbones, reemplace ambos cuando hayan alcanzado la marca límite y utilice siempre carbones originales.



## CONSEJOS DE OPERACIÓN

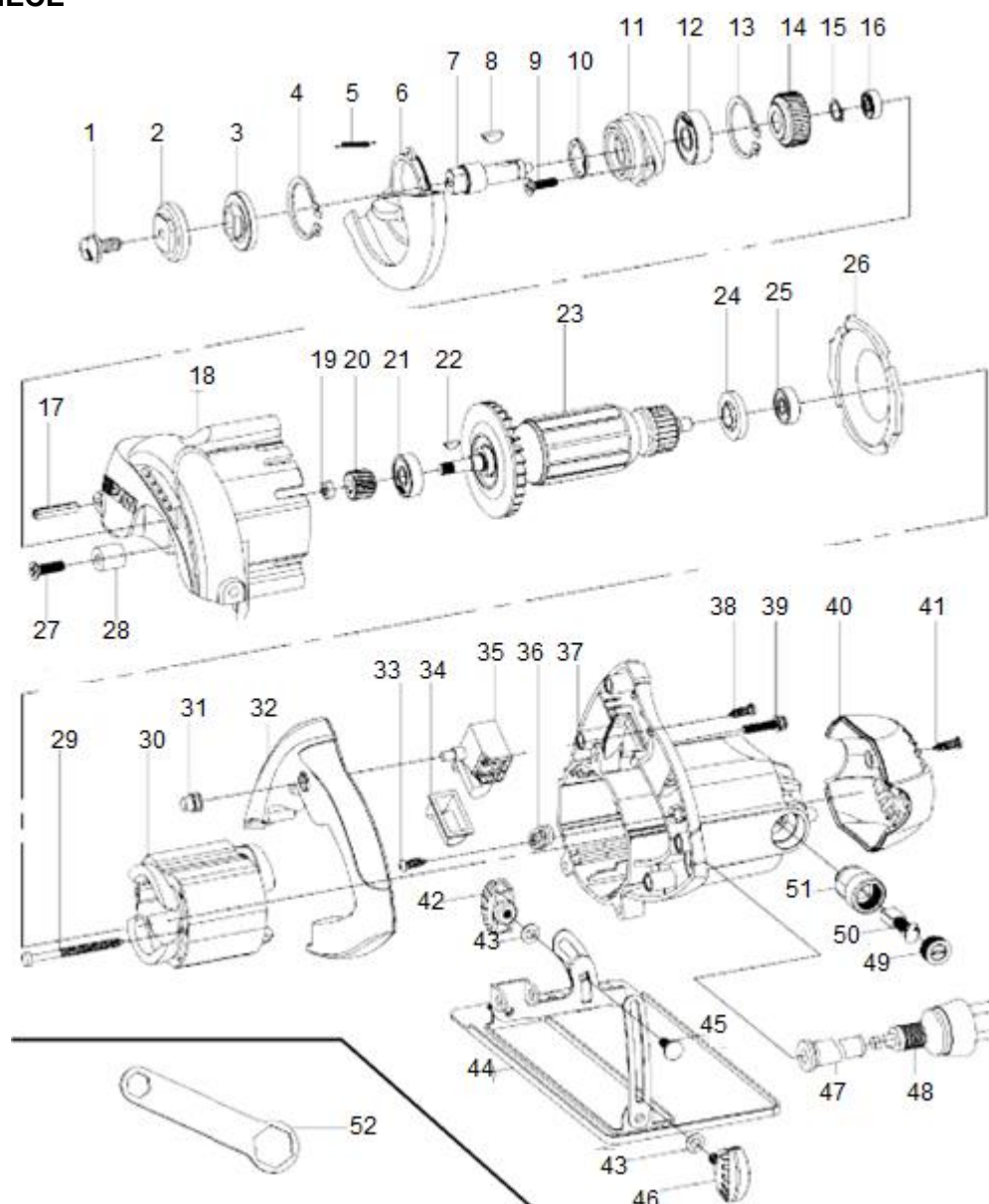
a) Verifique siempre que el disco esté en condiciones para realizar el corte. Si se trata de disco sierra para madera o aluminio estén bien afiladas.

b) Asegúrese de desplazar la sierra suavemente hacia delante de la línea recta. Si se hace fuerza o retuerce provocara un calentamiento del motor y un peligroso contragolpe que pude causar daños personales.

c) Sujete firmemente y coloque la base sobre la pieza de trabajo que debe cortarse sin que el disco sierra realice ningún contacto. A continuación, encienda la sierra y espere que el disco sierra alcance la velocidad máxima. Inicie lentamente hacia delante sobre la pieza de trabajo manteniéndola plano y avanzando suavemente hasta que el proceso de corte se haya completado.

d) Para obtener cortes limpios mantenga la línea de corte recta y la velocidad de corte uniforme, si el corte no sigue correctamente la línea de corte prevista no intente girar la sierra ni fuerce para volver a la línea de corte, el disco sierra puede trabarse y provocar peligrosos contragolpes. Suelte el interruptor y espere que el disco sierra se detenga.

## DESPIECE



NO.	DESCRIPCION	NO.	DESCRIPCION	NO.	DESCRIPCION
1	TORNILLO M6X16	19	TUERCA M7	37	CARCASA
2	APRETA DISCO SUPERIOR	20	PIÑON	38	TORNILLO ST4X14
3	APRETA DISCO INFERIOR	21	RULEMAN 629-2RZ	39	TORNILLO M5X32
4	SEGURO	22	CHAVETA 3Xφ10	40	TAPA TRASERA
5	RESORTE	23	INDUCIDO	41	TORNILLO ST4X14
6	PROTECTOR DEL DISCO	24	ANILLO PROTECTOR	42	PERILLA M6
7	EJE	25	RULEMAN 608-2RZ	43	ARANDELA
8	CHAVETA	26	DEFLECTOR DE VIENTO	44	BASE METAL
9	TORNILLO M5X16	27	TORNILLO M6X20	45	TORNILLO M6X14
10	RETEN φ24×φ18	28	CALCE GOMA φ15×15	46	PERILLA M6
11	TAPA CAJA ENGRANAJE	29	TORNILLO ST5X65	47	PROTECTOR DEL CABLE
12	RULEMAN 6201-2RS	30	CAMPO	48	CABLE
13	SEGURO φ32	31	PROTECTOR POLVO BLOQUEO	49	TAPA PORTA CARBON
14	CORONA	32	MANIJA	50	CARBON
15	SEGURO	33	TORNILLO ST5X12	51	PORTA CARBON
16	RULEMAN 606-2RS	34	PROTEC POLVO INTERRUPTOR	52	LLAVE
17	PIN ELASTICO	35	INTERRUPTOR	*	*
18	CAJA ENGRANAJE	36	PRENSA CABLE	*	*

## **Reparación**

La reparación deberá realizarse en un servicio técnico autorizado para los productos **FASCY** utilizando solo repuestos originales, esto garantizará la seguridad del producto.

## **TERMINO DE GARANTÍA**

### **PLAZO Y COMPROBACION DE LA GARANTÍA**

1. Los productos **FASCY** han sido rigurosamente testados por la empresa y cuenta con garantía contra defectos originado de fabricación por un periodo de **UN AÑO** a partir de la fecha de compra del **PRIMER CONSUMIDOR**.

2. Para la comprobación de este plazo, el consumidor deberá presentar la Tarjeta de Garantía debidamente completada y el comprobante de compra.

### **EXCLUSION DE GARANTÍA**

1. Partes desgastadas por el uso normal del producto.
2. Los daños causados por accidentes, abuso o mala utilización.
3. Los productos que no cuentan con la etiqueta de seguridad o etiqueta violada.
4. Los productos que hayan sido reparados por servicio técnico no autorizado.
5. Los productos que hayan sido modificados total o parcialmente.

**La empresa se reserva el derecho de dar explicación sobre la garantía.**